

SHARP



NỒI CƠM ĐIỆN CAO TẦN IH RICE COOKER

KS-IH122V-BK

KS-IH122V-WH

**Vui lòng đọc kỹ hướng dẫn này trước
khi sử dụng thiết bị.**

Please read these instruction carefully before
operating the appliance.

HƯỚNG DẪN SỬ DỤNG
Instruction Manual

HƯỚNG DẪN VỀ AN TOÀN

Vui lòng đọc kỹ hướng dẫn trước khi sử dụng và cất tài liệu này ở nơi an toàn.



Để đảm bảo an toàn, vui lòng kiểm tra thân nồi cơm điện và dây nguồn xem có hư hỏng gì không trước khi sử dụng nồi cơm



Sản phẩm này không dành cho trẻ em, người khuyết tật về thể chất hoặc tinh thần, hoặc những người thiếu kinh nghiệm và kiến thức.



Không cho trẻ em tiếp xúc với nồi cơm này trong thời gian vận hành.



- Phải sử dụng ổ cắm nối đất đúng cách và phích cắm phải được cắm chắc chắn để tránh vấn đề về tiếp xúc kém.
- Không sử dụng dây nguồn cho các sản phẩm làm nóng khác. Khi không sử dụng nồi cơm điện, phải rút phích cắm ra khỏi thiết bị.
- Đặt nồi cơm điện trên bàn chắc chắn và tránh xa các vật liệu dễ cháy.
- Không cho trực tiếp nồi cơm điện vào nước để tránh chập điện, điện giật.
- Không cắm hoặc rút phích cắm khi tay ướt để tránh bị điện giật. Không kéo dây điện khi rút phích cắm.
- Giữ phích cắm sạch sẽ để tránh tiếp xúc kém.
- Không được đặt nồi bên trong lên các nguồn nhiệt khác, nếu không nồi này sẽ dễ bị biến dạng.
- Không đặt bất kỳ thức ăn hoặc nước uống nào trước khi đặt nồi bên trong vào nồi cơm điện.
- Không dùng tay hoặc mặt gần lỗ thoát hơi nước trong quá trình vận hành nồi cơm điện để tránh bị bỏng. Không che hoặc chặn lỗ thoát hơi bằng vải, khăn, v.v., để tránh làm biến dạng nắp do quá nhiệt.
- Không đặt nồi cơm điện trong môi trường dễ cháy, ẩm ướt.
- Không va đập mạnh vào nồi con, để nồi con trên thiết bị gia nhiệt khác, nếu không nồi cơm điện có thể bị hỏng do biến dạng.
- Không bao giờ sử dụng dụng cụ mài mòn để làm sạch nồi bên trong để tránh làm hỏng lớp phủ đá maifan.
- Chỉ sử dụng nồi con được cung cấp. Không sử dụng các loại nồi con khác để tránh hỏng hóc hoặc nguy hiểm cho sản phẩm.
- Sau khi sử dụng, mâm nhiệt của nồi cơm điện sẽ nóng, vui lòng không chạm vào để tránh bị bỏng.



- Không tự mình tháo rời hoặc thay thế các bộ phận. Để sửa chữa, vui lòng liên hệ với Trung tâm Sửa chữa và Dịch vụ Khách hàng.
- Nếu dây nguồn bị hỏng, không được thay dây nguồn khác. Vui lòng liên hệ với Trung tâm Sửa chữa và Dịch vụ Khách hàng để thay thế.

TRƯỚC KHI SỬ DỤNG

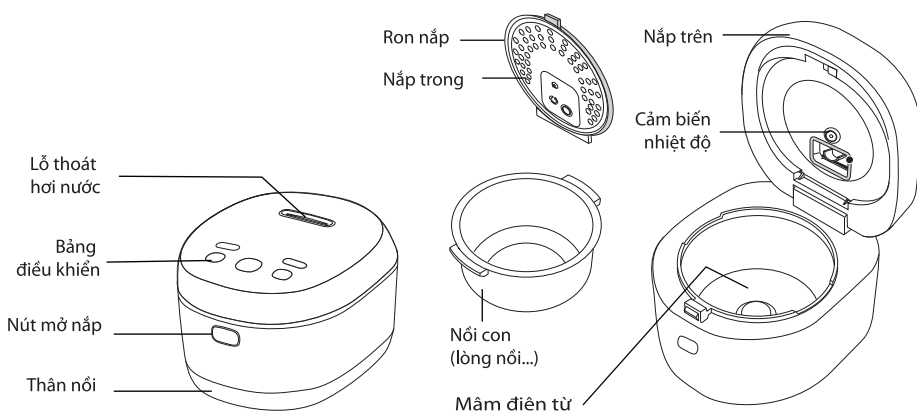


1. Trước khi cắm thiết bị, vui lòng xác nhận rằng điện áp cung cấp phù hợp với thông số kỹ thuật của sản phẩm.
2. Trước khi sử dụng lần đầu tiên, vui lòng loại bỏ tất cả các vật liệu đóng gói khỏi sản phẩm, tháo nổi con, sau đó rửa sạch dưới vòi nước.
3. Trước khi đặt nổi con vào nồi cơm điện, vui lòng kiểm tra xem có hạt gạo hoặc cặn thức ăn khác ở đáy nổi con và bộ phận làm nóng hay không. Nếu có, vui lòng loại bỏ chúng ra trước, sau đó đặt nổi bên trong vào. Sau khi đặt nổi bên trong, vui lòng xoay nổi sang trái và phải để đảm bảo rằng nổi bên trong được cố định vào bộ phận làm nóng.

KẾT CẤU SẢN PHẨM

Phần thân

Vui lòng rửa nổi con, nắp bên trong, bộ thông hơi và tất cả các phụ kiện.



Phụ kiện



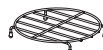
Cốc đong



Muỗng canh



Muỗng cơm

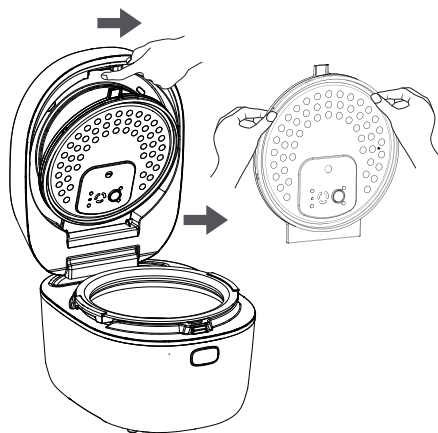


Giá hơi

TRƯỚC KHI SỬ DỤNG

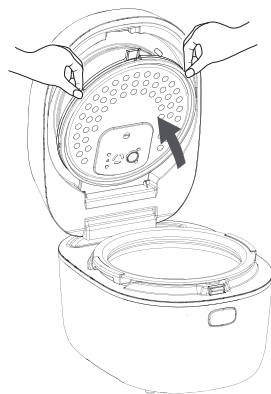
Tháo nắp trong

Nhấn kẹp nắp trong theo hướng và đẩy cho đến khi nắp trong rơi ra



Lắp nắp trong

1. Chèn nắp trong vào vị trí lắp đặt
2. Đẩy nhẹ nắp trong vào kẹp



Bảng điều khiển

Cơm Nấu nhanh Gạo tấm Cháo/Súp Hấp

Ngũ cốc Cơm trộn Gạo nếp Nấu chậm Hầm nóng

Cơm khô



Giờ



Phút

Hạt ngắn

Cơm mềm

Hạt dài

Hẹn giờ

T.Gian
còn lại

Nấu

Giữ
nóng

Cách / Loại
nấu gạo

Cài đặt

Bắt đầu
Hủy

Chức
năng

CÔNG SUẤT NẤU VÀ BẢNG THỜI GIAN NẤU

Chức năng	Mức nước	Công suất nấu (cốc)	Thời gian nấu (phút)	Đặt thời gian
Nấu cơm	Gạo Trắng	1-5.5	40~ 60	24 giờ
Nấu cơm nhanh		1-5.5	23~34	-
Nấu gạo tấm	Gạo tấm	5	50~60	24 giờ
Nấu súp	-	Nấu súp tối đa	1~ 3 giờ	24 giờ
Cháo lúa mạch/lúa mì	Cháo	0.5-1.5	1~ 3 giờ	24 giờ
Hấp	Hấp	-	20~60	24 giờ
Các loại hạt	Ngũ cốc	1-3	80~ 100	24 giờ
Cơm trộn		1-3	32~ 40	24 giờ
Gạo nếp		1-3	45~ 55	24 giờ
Hầm	-	-	1~ 12H	-
Hầm nóng	-	-	~ 25	-

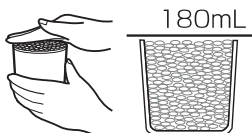
(*): Chức năng “Nấu cơm” với gạo trắng có thể nấu 6 cốc với 1.2L nước.

HƯỚNG DẪN VẬN HÀNH

1

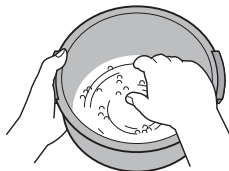
Nhấn công tắc mở để mở nồi cơm điện

Đong gạo bằng cốc
Dung tích cốc là 180ml.



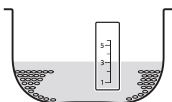
2

Vò gạo cho đến khi nước trong



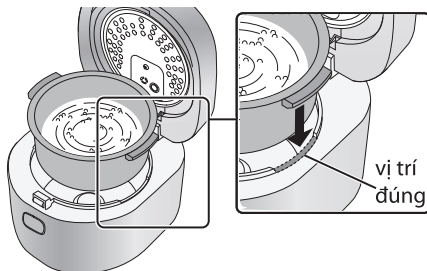
3

Đổ nước theo mực nước



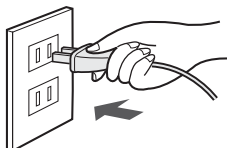
4

Đặt nồi con vào trong nồi cơm điện. (xoay nồi sang trái và phải để đảm bảo rằng nồi bên trong được cố định vào bộ phận làm nóng.)



5

Cắm dây nguồn



PHƯƠNG THỨC NẤU

1. Cho nguyên liệu thực phẩm vào lòng nồi bên trong.

2. Nhấn nút Chức năng và chọn menu nấu

3. Nhấn nút **"Bắt đầu/Hủy bỏ"** để bắt đầu nấu

4. Nấu xong

Sau khi nấu xong, nồi cơm điện sẽ tự động chuyển sang trạng thái giữ ấm sau 5 tiếng bíp.

5. Sau khi nấu xong, nhấn nút **"Start/Cancel"** để tiếp tục bật, rút dây nguồn.

CHỨC NĂNG NẤU CƠM

1. Nhấn nút Chức năng và chọn menu nấu cơm

Điều chỉnh nước theo lượng gạo và loại gạo mà bạn cho vào nấu. (Lần đầu tiên nấu có thể cơm bị khô hoặc nhão, vui lòng điều chỉnh lại lượng nước cho vào)

● Ví dụ: Đông 03 cốc gạo thì đổ mức nước số 03 trên đánh dấu trên nồi con (nồi con, lòng nồi,...)

2. Nhấn nút **"Bắt đầu/Hủy bỏ"** để bắt đầu nấu

3. Nấu xong

Sau khi nấu xong, nồi cơm điện sẽ tự động chuyển sang trạng thái giữ ấm sau 5 tiếng bíp.

Nếu giữ ấm quá lâu cơm có thể gả màu và có mùi khó chịu.

4. Sau khi nấu xong, nhấn nút **"Bắt đầu/Hủy bỏ"** để tắt chức năng và rút dây nguồn.

CHỨC NĂNG CÀI ĐẶT SẴN

1. Nhấn nút Chức năng và chọn menu có sẵn để cài đặt sẵn

2. Nhấn nút **"Cài đặt sẵn"** để bắt đầu cài đặt sẵn

3. Nhấn nút **Giờ và Phút** để điều chỉnh thời gian.

4. Nhấn nút **Bắt đầu/Hủy bỏ** để bắt đầu.

CHỨC NĂNG HẸN GIỜ

Nhấn nút **“Chức năng”** và chọn menu **“Nấu”** trong khi nhấn nút **“Cài đặt trước”** hai lần, đèn **“Hẹn giờ”** sáng, nhấn nút **“Hẹn giờ”** để điều chỉnh **Số Giờ và phút**.

CHỨC NĂNG HẤP VÀ CÁC CHỨC NĂNG KHÁC

Đặt Hẹn giờ hấp (Tương tự như súp, cháo và bánh)

1. Nhấn nút **“Chức năng”** để chọn menu **“Hấp”**;
2. Nhấn nút **“Cài đặt ”** hai lần để điều chỉnh thời gian, thời gian đặt cho hấp là 30 phút;
3. Nhấn nút **“Bắt đầu/Hủy bỏ”** để bắt đầu chương trình.

Đặt sẵn thời gian của Hấp

1. Nhấn nút **“Chức năng”** để chọn menu **“Hấp”**;
2. Nhấn nút **“Cài đặt sẵn trước”** và chọn **“Giờ”** hoặc **“Phút”** để điều chỉnh thời gian;
3. Nhấn nút **“Bắt đầu/Hủy bỏ”** để bắt đầu chương trình.

Các chức năng khác

1. Giữ ấm: khi hoàn thành giữ ấm trong 24H, nồi cơm điện sẽ tiếp tục hoạt động;
2. Nấu nhanh: menu tiết kiệm thời gian nhất.

CHĂM SÓC VÀ BẢO DƯỠNG



Trước khi vệ sinh, vui lòng tắt công tắc nguồn và rút dây nguồn.



Vui lòng đợi nồi cơm nguội trước khi vệ sinh để tránh bị bỏng.

VỆ SINH GIÁ HẤP, VAN THOÁT HƠI VÀ NẮP TRONG CÓ THỂ THÁO RỜI

1. Giá hấp, Van thoát hơi và nắp trong có thể tháo rời, rửa bằng nước, chất tẩy rửa và bọt biển. Không sử dụng bọt khử độc và bàn chải sắt.
2. Nếu có thức ăn bám vào đáy Nồi con, bạn có thể ngâm một lúc trước khi vệ sinh, sau đó lau sạch Nồi con bên trong.
3. Sau khi làm sạch, lau khô bằng khăn mềm.

BẢO DƯỠNG NỒI CON

1. Vui lòng sử dụng thìa nhựa hoặc thìa gỗ, không sử dụng thìa kim loại để tránh làm xước lớp phủ bên trong nồi.
2. Để bảo quản lớp phủ đá, không cắt thức ăn trong lòng nồi bên trong, không để chung với chén/bát, đĩa khi vệ sinh.
3. Để tránh ăn mòn nồi bên trong, không đổ giấm hoặc xì dầu vào nồi bên trong.

VỆ SINH VÀ BẢO DƯỠNG NỒI CƠM ĐIỆN

1. Làm sạch bộ phận chính, nắp, nắp và thân nồi cơm điện bằng khăn ẩm.
2. Nếu có nước trên mâm nhiệt, vui lòng lau khô bằng vải. Nếu cơm cháy, vui lòng dùng len thép (bùn nhùi kim loại) để loại bỏ.
3. Sau khi sử dụng, vui lòng làm sạch van thoát hơi của nắp để tránh mùi hôi hoặc hỏng van thoát hơi.

XỬ LÝ SỰ CỐ

HIỆN TƯỢNG	NGUYÊN NHÂN	GIẢI PHÁP
Đèn không hoạt động	<ul style="list-style-type: none"> Nguồn của bo mạch không được kết nối. Không có đèn báo. 	<ul style="list-style-type: none"> Kiểm tra kết nối nguồn Vui lòng liên hệ với trung tâm sửa chữa và dịch vụ khách hàng
Không thể làm nóng mâm nhiệt	<ul style="list-style-type: none"> Dây nguồn không được kết nối đúng cách Dây nguồn bị hỏng Bo mạch bị hư hỏng Mâm nhiệt bị hỏng Không có kết nối 	<ul style="list-style-type: none"> Kiểm tra kết nối nguồn Vui lòng liên hệ với trung tâm sửa chữa và dịch vụ khách hàng
Đèn báo tắt và mâm nhiệt không nóng	<ul style="list-style-type: none"> Mâm nhiệt bị hỏng Bảng mạch bị lỗi 	<ul style="list-style-type: none"> Vui lòng liên hệ với trung tâm sửa chữa và dịch vụ khách hàng
Cơm không chín	<ul style="list-style-type: none"> Quá nhiều hoặc quá ít cơm Tỷ lệ gạo và nước là sai Nồi bên trong không được đặt đúng cách Có dị vật giữa lòng nồi và mâm nhiệt. Nồi bên trong biến dạng Bảng mạch bị lỗi Cảm biến bị lỗi 	<ul style="list-style-type: none"> Điều chỉnh tổng công suất của gạo và nước, từ mức cao nhất đến mức thấp nhất Điều chỉnh tỷ lệ gạo và nước Xoay nồi bên trong sang trái và phải để nồi bên trong gần với mâm nhiệt. Loại bỏ dị vật lạ Vui lòng liên hệ với trung tâm sửa chữa và dịch vụ khách hàng
Cháy khi nấu	<ul style="list-style-type: none"> Nồi bên trong không được đặt đúng cách Nồi bên trong biến dạng Bảng mạch bị lỗi Cảm biến bị lỗi 	<ul style="list-style-type: none"> Xoay nồi bên trong sang trái và phải Để nồi bên trong gần với mâm nhiệt Vui lòng liên hệ với trung tâm sửa chữa và dịch vụ khách hàng

MÃ LỖI

STT	MÃ	MÔ TẢ	GHI CHÚ
1	F1	Ngắn mạch cảm biến phía dưới	Chuyển sang chế độ chờ sau khi khắc phục sự cố
2	F2	Hở mạch cảm biến phía dưới	Chuyển sang chế độ chờ sau khi khắc phục sự cố
3	F3	Ngắn mạch cảm biến nắp trên	Chuyển sang chế độ chờ sau khi khắc phục sự cố
4	F4	Hở mạch cảm biến nắp trên	Chuyển sang chế độ chờ sau khi khắc phục sự cố
5	F5	Ngắn mạch cảm biến LGBT	Chuyển sang chế độ chờ sau khi khắc phục sự cố
6	F6	Hở mạch cảm biến LGBT	Chuyển sang chế độ chờ sau khi khắc phục sự cố
7	F7	Lỗi kết nối giữa bo điều khiển và bo nguồn	Chuyển sang chế độ chờ sau khi khắc phục sự cố
8	C5	Điện áp cao	Chuyển sang chế độ chờ sau khi khắc phục sự cố
9	C6	Điện áp thấp	Chuyển sang chế độ chờ sau khi khắc phục sự cố
10	C8	LGBT nhiệt độ cao	Chuyển sang chế độ chờ sau khi khắc phục sự cố
11	U1	Không có nối	Chuyển sang chế độ chờ sau khi khắc phục sự cố

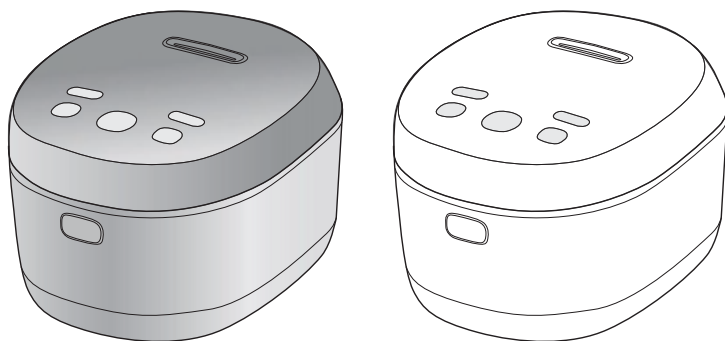
THÔNG SỐ KỸ THUẬT

MODEL	KS-IH122V-WH/BK
Điện áp / Tần số	220V / 50Hz
Công suất định mức	1100 W
Công suất	1.2 L
Lớp phủ bên trong	Lớp phủ chống dính
Hẹn giờ đặt sẵn	1-24Giờ
Kích thước sản phẩm	(C)212 (R)249 (S)324mm
Kích thước đóng gói	(C)271 (R)307 (S)374mm
Trọng lượng tịnh	4.4 kg
Tổng trọng lượng với bao bì	5.2 kg

Do nhu cầu phát triển của sản phẩm nên Sharp sẽ thay đổi thông số kỹ thuật mà không cần thông báo trước.



SHARP



INSTRUCTION MANUAL

Model: **KS-IH122V-BK**
KS-IH122V-WH

SAFETY INSTRUCTION

Please read the instructions carefully before use and keep them in a safe place



To ensure safety, please check the rice cooker body and the power cord for damage before using the rice cooker.



This product is not intended for use by children, physically or mentally handicapped, or people, who lack experience and knowledge.



Do not allow children to come into contact with the rice cooker during operation.



- A properly grounded outlet must be used and the plug should be securely plugged to avoid problems with poor contact.
- Do not use the power cord for other heated products. When not using the rice cooker, the appliance should be unplugged.
- Place the rice cooker on a stable table and keep it away from flammable materials.
- Do not put the rice cooker directly into the water to avoid short circuit and electric shock.
- Do not insert or remove the plug with wet hands to avoid electric shock. Do not pull on the power cord when unplugging.
- Keep the plug clean to avoid poor contact.
- The inner pot cannot be placed on other heating sources, otherwise it will be easily deformed.
- Do not place any food or water before putting the inner pot into the rice cooker.
- Do not use your face or hands near the steam outlet during the operation of the rice cooker to avoid burns. Do not cover or block the steam port with cloth, towels, etc., to avoid distortion of the lid due to overheating.
- Do not place the rice cooker in a flammable or humid environment.
- Do not violently hit the inner pot, otherwise the rice cooker may be damaged due to deformation of the inner pot.
- Never use an abrasive tool to clean the inner pot to avoid damaging the maifan stone coating.
- Only use the supplied inner pot. Do not use other inner pots instead to avoid product failure or danger.
- After use, the rice cooker heating plate will be hot, please do not touch it to avoid burns.



- Do not disassemble or replace parts yourself. For repairs, please contact Customer Service and Repair Center.
- If the power cord is damaged, do not replace the other power cord. Please contact customer service and repair center for replacement.

BEFORE USE

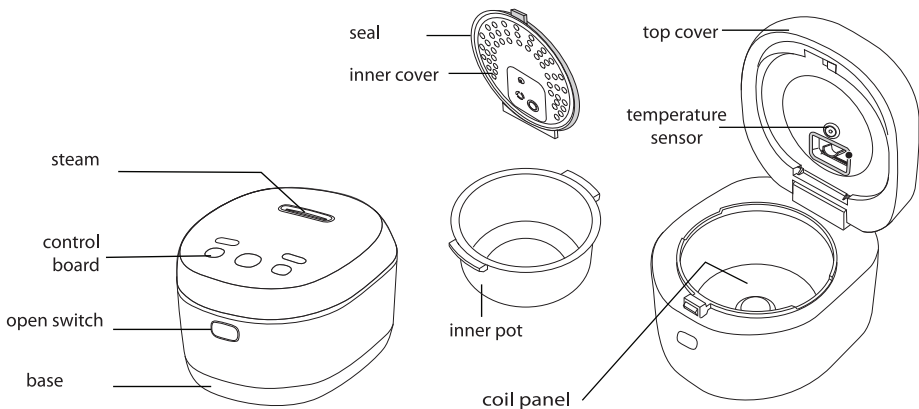


1. Before plugging in appliance, please confirm that the power supply voltage matches the product specifications;
2. Before using for the first time, please remove all the packaging materials from the product, remove the inner pot, and then wash it under the tap;
3. Before putting the inner pot into the rice cooker, please check if there is any rice grains or other food residue on the bottom of the inner pot and the heating element. If there is, please remove it first, then place the inner pot. After inserting the inner pot, please rotate it left and right to ensure that the inner pot is secure onto the heating element.

PRODUCT STRUCTURE

Unit body

Please wash the inner pot, inner lid, bubble breaker and all accessories.



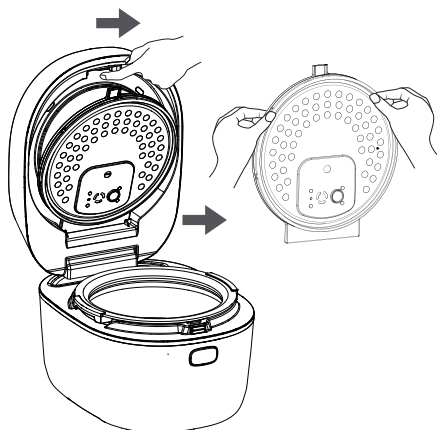
Accessory



BEFORE USE

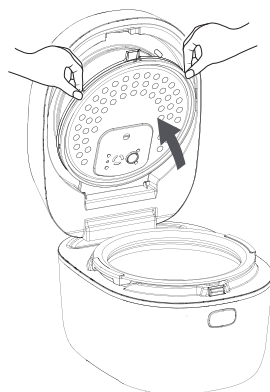
Discharge of inner lid

Press the inner lid clip towards the direction and push till the inner lid falls



Installation of inner lid

1. Insert the inner lid to the installation position
2. Push slightly the inner lid to the clip



Control Panel

Cơm Nấu nhanh Gạo tằm Cháo/Súp Hấp

Ngũ cốc Cơm trộn Gạo nếp Nấu chậm Hầm nóng

Cơm khô

00 00

Hạt ngắn

Cơm mềm

Giờ

Phút

Hạt dài

Hẹn giờ

T.Gian
còn lại

Nấu

Giữ
nóng

Cách / Loại
nấu gạo

Cài đặt

Bắt đầu
Hủy

Chức
năng

COOKING CAPACITY AND COOKING TIME TABLE

Function	Water level	Cooking capacity(cups)	Cooking time (mins)	Preset time
Rice / Cơm	Pearl rice / Gạo trắng	1-5.5	40~ 60	24 hour
Quick rice / Nấu nhanh		1-5.5	23~34	-
Broken rice / Gạo tấm	Southern rice / Gạo tấm	5	50~60	24 hour
Soup / súp	-	Soup max (Mức tối đa súp)	1~ 3H	24 hour
Congee / Cháo	Porridge / Cháo	0.5-1.5	1~ 3H	24 hour
Steam / Hấp	Steam / Hấp	-	20~60	24 hour
Multigrain / Ngũ cốc	Multigrain / Ngũ cốc	1-3	80~ 100	24 hour
Mixed rice / Cơm trộn		1-3	32~ 40	24 hour
Glutin rice / Gạo nếp		1-3	45~ 55	24 hour
Slow cook / Nấu chậm	-	-	1~ 12H	-
Reheat / Hâm nóng	-	-	~ 25	-

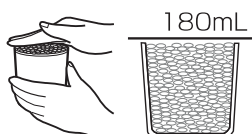
(*): "Rice" function with white rice can cook 6 cups with 1.2L of water.

OPERATION INSTRUCTION

1

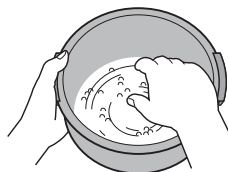
Press the open switch to open rice cooker

Measure the rice with cup .
The cup capacity is 180ml.



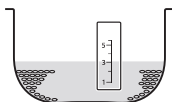
2

Wash the rice until the water becomes clean



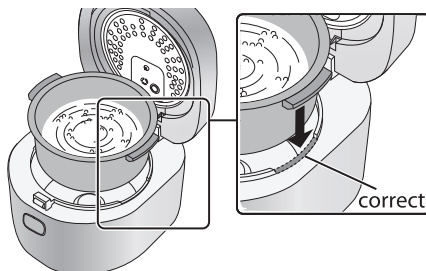
3

Fill the water according to the water level



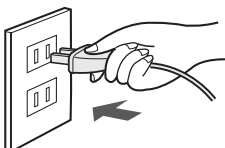
4

Put the inner pot inside the rice cooker.



5

Plug the power cord



COOKING METHOD

1. Put the food material inside the inner pot.
2. Press the button Function and select the cooking menu
3. Press the button **"Start/Cancel"** to start cooking
4. Cooking finish

After the cooking is finished, the rice cooker will automatically enter keep warm status after 5 sounds of beep.

5. After cooking, press the button **"Start/Cancel"** to stay on, the unplug the power cord.

FUNCTION: RICE

1. Press the button Function and select the cooking menu
2. Press the button **"Start/Cancel"** to start cooking
3. Cooking finish

After the cooking is finished, the rice cooker will automatically enter keep warm status after 5 sounds of beep.

4. After cooking, press the button **"Start/Cancel"** to stay on, the unplug the power cord.

FUNCTION: PRESET

1. Press the button Function and select the menu available for preset
2. Press the button **"Preset"** to start preset
3. Press the button **"Hour and Mins"** to adjust the time.
4. Press the button **"Start/ Cancel"** to start.

FUNCTION: TIMER

Press the button **"Functions"** and select the menu **"Cook"** meanwhile press the button **"Preset"** twice, the **"Timer"** light on, press the button **"Timer"** to adjust the Hours and Mins.

FUNCTION: STEAM AND OTHER FUNCTIONS

Set the Timer of Steam (Same as Soup, Porridge and Cake)

1. Press the button **"Function"** to choose the menu **"Steam"**;
2. Press the button **"Preset"** twice to adjust the time, the set time of steam is 30mins;
3. Press the button **"Start/ Reheat"** to enter the programme.

Preset of time of Steam

1. Press the button **"Function"** to choose the menu **"Steam"**;
2. Press the button **"Preset"** and choose the **"Hour"** or **"Mins"** to adjust the time;
3. Press the button **"Start/ Cancel"** to enter the programme.

Other functions

1. Keep warm: when finish keep warm for 24H, the rice cooker will keep stay on;
2. Quick cook: the most time saving menu.

CARE AND MAINTENANCE



Before cleaning, please turn off the power switch and unplug the power cord



Please wait for the rice cooker to cool before cleaning to avoid burns

CLEANING THE INNER POT STEAMING BASKET AND DETACHABLE ALUMINUM COVER

1. Remove the inner pot, steaming basket and detachable aluminum cover, wash with water, detergent and sponge. Do not use decontamination powder and wire brush.
2. If there is food stuck to the bottom of the pot, you can soak it for a while before cleaning, then wipe the inner pot clean.
3. After cleaning, dry with a soft cloth

MAINTAINING THE INNER POT

1. Please use a plastic or wooden spoon, do not use a metal spoon to avoid scratching the inner pot coating.
2. To preserve the stone coating, do not cut the food in the inner pot.
3. To avoid corrosion of the inner pot, do not pour vinegar or soy sauce into the inner pot.

CLEANING AND MAINTENANCE OF RICE COOKER

1. Clean the rice cooker main unit, lid, lid and body with a damp cloth.
2. If there is water on the heating plate, please dry it with a cloth. If there is charred rice, please use a steel wool to rid.
3. After use, please clean the steam outlet of the lid to avoid odor or steam outlet failure.

TROUBLESHOOTING

PHENOMENON	CAUSE	SOLUTION
Light does not work	<ul style="list-style-type: none"> • The board power is not connected • Indicator failure 	<ul style="list-style-type: none"> • Check the power connection • Please contact customer service and repair center
The heating plate cannot be heated	<ul style="list-style-type: none"> • The power cord is not connected properly • Power cord is damaged • Board damage • Heating plate failure • Connection failure 	<ul style="list-style-type: none"> • Check the power connection • Please contact customer service and repair center
The indicator light is off and the heating plate is not hot	<ul style="list-style-type: none"> • Heating plate failure • Circuit board failure 	<ul style="list-style-type: none"> • Please contact customer service and repair center
Uncooked rice	<ul style="list-style-type: none"> • Too much or too little rice • The ratio of rice to water is wrong • The inner pot is not placed properly • There is a foreign object between the inner pot and the heating plate • Inner pot deformation • Circuit board failure • Sensor failure 	<ul style="list-style-type: none"> • Adjust the total capacity of rice and water, ranging from the highest to the lowest tick • Adjust the ratio of rice to water • Rotate the inner pot to the left and right to make the inner pot close to the heating plate. • Remove foreign matter • Please contact customer service and repair center
Burning when cooking	<ul style="list-style-type: none"> • The inner pot is not placed properly • Inner pot deformation • Circuit board failure • Sensor failure 	<ul style="list-style-type: none"> • Rotate the inner pot to the left and right to make the inner pot close to the heating plate • Please contact customer service and repair center

FAULT ERROR CODE

NO.	CODE	DESCRIPTION	REMARK
1	F1	Bottom sensor short circuit	Enter standby after troubleshooting
2	F2	Bottom sensor open circuit	Enter standby after troubleshooting
3	F3	Top cover sensor short circuit	Enter standby after troubleshooting
4	F4	Top cover sensor open circuit	Enter standby after troubleshooting
5	F5	LGBT sensor short circuit	Enter standby after troubleshooting
6	F6	LGBT sensor open circuit	Enter standby after troubleshooting
7	F7	Abnormal communication between upper and lower machines	Enter standby after troubleshooting
8	C5	High voltage	Enter standby after troubleshooting
9	C6	Low voltage	Enter standby after troubleshooting
10	C8	LGBT high temperature	Enter standby after troubleshooting
11	U1	Without pot	Enter standby after troubleshooting

TECHNICAL SPECIFICATIONS

MODEL	KS-IH122V-WH/BK
Voltage / Frequency	220V / 50Hz
Rated Power	1100 W
Capacity	1.2 L
Inner Coating	Non-stick coating
Preset Timer	1-24Hour
Product Dimensions	(H)212 (W) 249 (D)324mm
Packing Dimensions	(H)271 (W)307 (D)374mm
Net Weight	4.4 kg
Gross Weight with Packing	5.2 kg

Specifications are subject to change without prior notice.

SHARP